



UU VEJLE ÅRSRAPPORT 2020

RESUME

UU Vejles årsrapport præsenterer analyse og vurdering af udviklingen, resultater og mål i det forgange år. Årsrapporterne for tidligere år er tilgængelige på UU Vejles hjemmeside. Årsrapporten offentliggør bl.a. de resultater bekendtgørelsen om vejledning om uddannelse og erhverv kræver.

Ungdommens Uddannelsesvejledning Børn
& Unge Vejle Kommune

Indholdsfortegnelse

Om UU Vejle	1
Organisationsdiagram	1
Mission, vision, kerneopgave og Værdier for UU Vejle	2
Mål for UU Vejle	3
Rammerne for UU Vejles arbejde	4
UU Vejles målgrupper	5
Vejledningsaktiviteter og kerneydelser ift. de enkelte målgrupper	6
Grundskoleelever i 7.-10. klasse	6
10. klasse	8
Uddannelsesparathedsvurdering.....	8
Projekter og særlige forhold i 2020.....	9
Covid 19.....	9
Obligatorisk erhvervspraktik for 8. årgang – nyt politisk tiltag fra august 2020	9
Afdækning af STU-området i Vejle Kommune	10
Resultatet:	10
Unge med kant	12
Baggrunden for projektet:.....	12
Resultaterne af projektet	13
FGU-samarbejdet.....	14
15-17-årige som ikke er i ungdomsuddannelse eller anden uddannelses- eller erhvervsfaglig relevant aktivitet	15
18-25-årige:	15
Særligt for UU Vejle – Uddannelse og Job:	16
Rehabiliteringsteam – 18-30 årige	17
Resultater og evalueringer	18
Overgangsfrekvenser	18
Søgetal marts 2020	19
Overgangsfrekvens 2020.....	20
15-17-årige uden aktivitet: kontakt- og tilbudsforpligtelse	24
Kontakttid og tilbudstid.....	25
Ikke Uddannelsesparate	27
90 %-målsætningen.....	29
Fremskrivning af måltal.....	33
Målsætninger og opmærksomhedspunkter for 2021	35

Om UU Vejle

Ungdommens Uddannelsesvejledning (UU) i Vejle er en enhed under afdeling for Uddannelse og Læring med reference til chefen herfor og direktøren for Børne- og Ungeforvaltningen.

UU Vejle tilbyder kvalificeret vejledning om valg af ungdomsuddannelse til alle kommunens unge fra 7. klasse til 25 år. Vejledningen tager udgangspunkt i den enkelte unges muligheder og ønsker samt hensynet til det forventede behov for uddannet arbejdskraft på arbejdsmarkedet.

UU Vejle arbejder teambaseret og består i dag af et "Ledelsesteam", et "Ungeteam" et "Grundskoleteam" og et "Uddannelse og Job team".

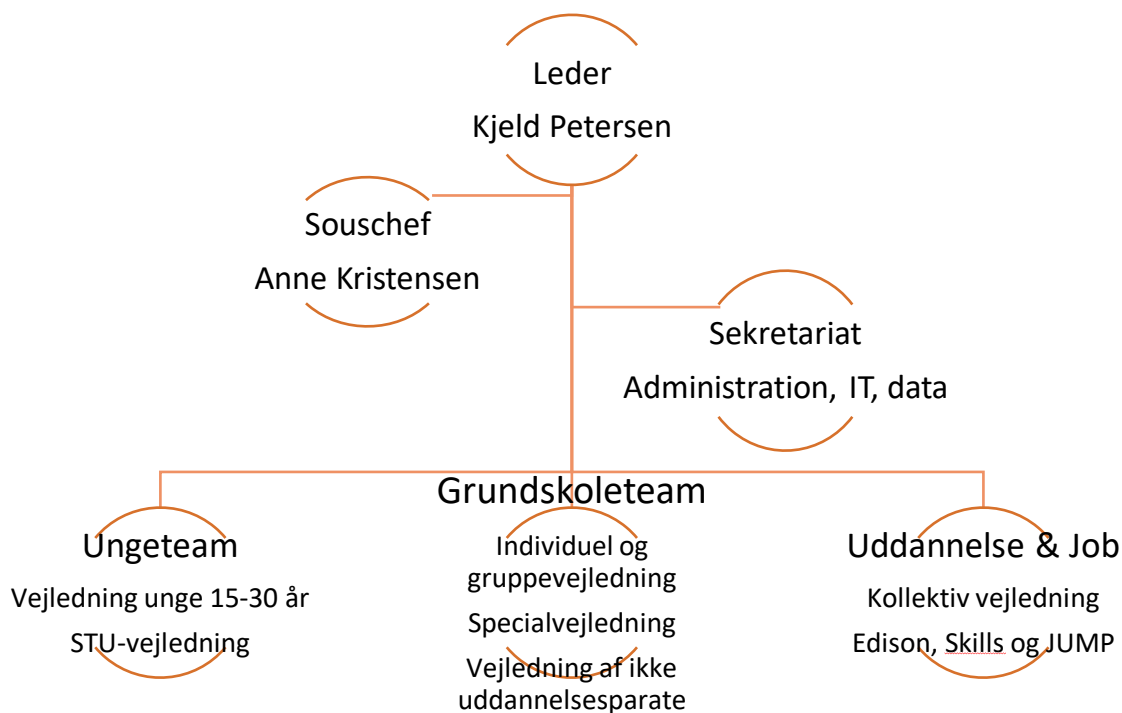
Der er i alt 23 medarbejdere i UU Vejle.

UU Vejle blev med starten af august 2019 en del af Vejles Unge Vejledning (Den kommunale Ungeindsats)

Vi har en anerkendende og systemisk tilgang til vores arbejde både internt i organisationen og i vores arbejde med de unge og deres netværk. Vi har fokus på den løbende udvikling i en foranderlig virkelighed. Vi vægter godt humør, kollegial sparring og aktiv deltagelse i organisationens udvikling.

Der er nedsat et rådgivende organ (UU Rådet) under UU Vejle med deltagelse fra ledelse på lokale ungdomsuddannelsesinstitutioner, FGU, efterskoler, grundskoler (private og kommunale), Studievalg Syd, FGU og faglige organisationer. UU Rådet skal styrke og udvikle samarbejdet mellem UU Vejle og lokale samarbejdspartnere, samt være et forum for udveksling af ideer og erfaringer til gavn for vores unge i deres overgang fra grundskolen til ungdomsuddannelse.

Organisationsdiagram



Mission, vision, kerneopgave og Værdier for UU Vejle

I UU Vejle arbejder vi hver dag med udgangspunkt i vores værdier og med øje for vores mission og vision. UU Vejles lokale mission, vision, værdier og mål blev revideret i 2014, hvor vi tilføjede en ny definition af vores kerneopgave.

Værdierne evalueres og gennemgås årligt i de forskellige teams med deltagelse af ledelsen.

Hvert team har egne lokale mål som løbende gennemgås med nærmeste leder.

I tabellen nedenfor fremgår definitionerne af mission, vision, kerneopgave og værdier.

Mission	Alle unge skal tage en ungdomsuddannelse til gavn for dem selv og samfundet
Vision	UU Vejle gør forskellen med unge i centrum
KERNEOPGAVE	I det personlige møde med unge – udfordrer, udvikler og understøtter vi valgprocesser og valgkompetencer i forhold til fremtidig uddannelse og job. UU Vejle er bindeled i overgangen mellem skole og ungdomsuddannelse. Vi er helhedsorienterede og finder sammenhænge på tværs
Værdier	Mennesket i centrum Åbenhed og dialog Professionalisme Udvikling Sundhed og trivsel

Nationale mål for vejledningen¹

- Vejledningen skal bidrage til, at valg af uddannelse og erhverv bliver til størst mulig gavn for den enkelte og for samfundet, herunder at alle unge gennemfører en erhvervskompetencegivende uddannelse.
- Vejledningen skal i særlig grad målrettes unge, som uden en særlig vejledningsindsats har eller vil få vanskeligheder ved at vælge, påbegynde eller gennemføre en uddannelse eller vælge et erhverv
- Vejledningen skal inddrage såvel den enkeltes interesser og personlige forudsætninger, herunder uformelle kompetencer og hidtidige uddannelses- og beskæftigelsesforløb, som det forventede behov for uddannet arbejdskraft og selvstændige erhvervsdrivende
- Vejledningen skal bidrage til, at frafald fra og omvalg i uddannelserne begrænses mest muligt, og at den enkelte elev eller studerende fuldfører den valgte uddannelse med størst muligt fagligt og personligt udbytte
- Vejledningen skal endvidere bidrage til, at den enkelte selv kan søge og anvende informationer, herunder it-baserede informations- og vejledningstilbud, om uddannelse, uddannelsesinstitutioner og fremtidig beskæftigelse
- Vejledningen skal gives således, at der for den enkelte sikres sammenhæng og progression i vejledningsindsatsen
- Vejledningen skal være uafhængig af sektor- og institutionsinteresser
- Vejledningen skal varetages af personer, der har en uddannelses- og erhvervsvejlederuddannelse, som er godkendt af Undervisningsministeriet, eller som kan dokumentere et tilsvarende vejledningsfagligt kompetenceniveau

Lokale Mål for UU Vejle

- Vejledningen sikrer, at alle unge på sigt kan gennemføre en ungdomsuddannelse
- Vejledningen er differentieret og retter sig mod unge med særlige vejledningsbehov
- UU Vejle tager ansvar i netværkssamarbejdet
- Dagligdagen i UU Vejle er præget af kvalitet og arbejdsglæde

¹ Nationale mål for vejledning findes i vejledningslovens kapitel 1
<https://www.retsinformation.dk/Forms/R0710.aspx?id=193835>

Rammerne for UU Vejles arbejde

Rammerne for UU's arbejde er defineret i lov om vejledning om uddannelse og erhverv og pligt til uddannelse, beskæftigelse mv., samt i de bekendtgørelser og cirkulærer, der knytter sig hertil. UU's grundskoleteams og Ungeteam arbejder desuden ud fra lov om ungdomsuddannelse for unge med særlige behov, samt de bekendtgørelser, der er forbundet hertil, når de indstiller til og vejleder gennem STU'en. Endeligt arbejder Team uddannelse og job delvist med afsæt i de fælles mål og læseplan for emnet "Uddannelse og Job" i grundskolen.

UU Vejle betjener cirka 8000 unge i alderen 13-24 år i kommunen. Foruden unge i grundskolens 7.-10. klasse er der tale om 15-17-årige, som ikke er i ungdomsuddannelse eller anden uddannelses- eller erhvervsfaglig relevant aktivitet og 18-25-årige, der ikke har afsluttet en ungdomsuddannelse og som har mulighed for at få råd og vejledning om uddannelse og erhverv.

UU Vejle forestår vejledningen på samtlige af kommunens folkeskoler og en række af de kommunale specialskoletilbud. Herforuden vejleder UU Vejle på en lang række privat- og friskoler samt på en lokal efterskole.

I vejledningen indgår:

- Samtaler (kollektiv, gruppebaseret og individuel vejledning)
- Information om introkurser i 8. klasse
- Brobygning og praktik i 9. klasse og 10. klasse
- Vejledning til udarbejdelse og/eller revidering af studievalgportfolio og uddannelsesplan i optagelse.dk
- Planlægning af individuelle forløb
- Indstilling til individuelt tilrettelagte ungdomsuddannelser
- Overblik over uddannelsessystemet og økonomi under uddannelse
- Vurdering til FGU (ny forberedende uddannelse pr. august 2019)
- Vurdering af uddannelsesparathed i grundskolen
- Mentorordning (integreret i vejledningen af ikke-Uddannelsesparate elever)
- Tilmelding til ungdomsuddannelse
- Øvrig vejledning om valg af ungdomsuddannelse

UU Vejle holder sig løbende orienteret om nye initiativer på uddannelsesområdet. Medarbejderne uddanner og udvikler sig løbende gennem uddannelse, kurser, konferencer og projektdeltagelse.

UU Vejle samarbejder bredt med alle aktører omkring den enkelte unge og vi tager vores rolle som netværksaktør meget alvorligt. I det daglige samarbejder vi foruden med den unge og den unges forældre med grundskolerne, ungdomsuddannelserne, FGU institutionen, opholdssteder, udbydere af STU, Jobcentret, Sundhedsafdelingen, SSP, Familie og Forebyggelse, Myndighedsafdelingen, Afdeling for Uddannelse og Læring og en række andre kommunale og ikke-kommunale aktører.

UU Vejles målgrupper

UU Vejle leverer uddannelsesvejledning til alle unge i Vejle Kommune fra 7. klasse og indtil de unge fylder 25 år eller har gennemført en ungdomsuddannelse. (Pr. august 2019 er målgruppen udvidet til unge under 30 år)

De unge fordeler sig på tre hovedgrupper.

Grundskoleelever	15-17 årige	18-25/30 årige
<ul style="list-style-type: none">• Alle elever i Vejle Kommune 7-10. klasse modtager kollektiv vejledning• Heraf modtager foreløbigt ikke-uddannelsesparate elever gruppebaseret og individuel vejledning• Langt de fleste skoleelever i Vejle Kommune modtager undervisning i Uddannelse og Job af UU Vejle	<ul style="list-style-type: none">• Måltrettet vejledning til alle unge, der har afsluttet grundskolen, men som ikke er igang med ungdomsuddannelse eller anden uddannelsesrettet aktivitet• Alle unge under 18 år skal have - og følge - en uddannelsesplan lavet i samarbejde med UU	<ul style="list-style-type: none">• Alle unge, der ikke er igang med eller har afsluttet en ungdomsuddannelse - og som ønsker at få råd og vejledning om uddannelse og erhverv, kan få vejledning hos UU Vejle*• UU Vejle får besked om - og kontakter alle unge under 25 år, der ikke er igang med ungdomsuddannelse og som ikke vejledes i andet regi.

* Unge, der vejledes i andet regi fx Jobcentret, får som udgangspunkt vejledning her fra. Dog er der lavet en samarbejdsaftale, der sikrer, at Jobcentrets Uddannelsesparate unge efter aftale kan få UU vejledning.

Vejledningsaktiviteter og kerneydelser ift. de enkelte målgrupper

UU Vejles vejledning har i 2020 vedrørt følgende aktiviteter, opgaver og målgrupper:

Grundskoleelever i 7.-10. klasse

I slutningen af 7. årgang gives de første informationer omkring ungdomsuddannelsessystemets opbygning og muligheder. Dette arbejde intensiveres i løbet af 8. årgang, som kulminerer med 2 x 2 dages introduktionskursus i forårmånederne, hvor den unge vælger to uddannelsesønsker, som afprøves. Tilbuddet om introduktionskurser i 8. klasse er gældende for *alle* elever. Den såkaldte 5. dag anvendes i Vejle Kommune på SKILLS, hvor eleverne på 8. årgang introduceres til erhvervsuddannelserne². Evalueringer fra eleverne viser, at introduktionskurserne har en stor effekt på elevernes afklaring ift. valg af ungdomsuddannelse.

I 8. klasse vurderer UU Vejlederen pba. skolernes vurdering af elevens faglige, personlige, sociale og praksisfaglige forudsætninger, hvilke elever der er foreløbigt ikke-uddannelsesparate til erhvervsuddannelse eller gymnasial ungdomsuddannelse og HF.

Om en elev er uddannelsesparat eller ej afgøres på baggrund af et samlet syn på elevernes faglige personlige, sociale og praksisfaglige kompetencer. Vurderingen tager udgangspunkt i lærernes meddelelse om elevernes personlige, sociale og faglige forudsætninger (karaktergennemsnit over eller under 4). Vurderingen sker på baggrund af en helhedsvurdering, hvor følgende elementer inddrages:

- Motivation for uddannelse og lyst til læring
- Selvstændighed – herunder at eleven tager initiativ i opgaveløsninger
- Ansvarlighed – herunder at eleven er forberedt til timerne
- Mødestabilitet – herunder rettidighed og lavt fravær
- Valgparathed i forhold til forestående valg af ungdomsuddannelse og andet
- Samarbejdsevner – at kunne løse opgaver sammen med andre, overholde fælles aftaler og bidrage positivt til fællesskabet
- Respekt – herunder at udvise forståelse for andre mennesker
- Tolerance – herunder at kunne samarbejde med mennesker, der er forskellige fra én selv

Vurderingen foretages løbende og er foreløbig, når den første gang gives i 8. klasse i januar måned. I samråd med skolen og forældre sættes der fokus på ikke-parate elever med det formål, at eleven bliver uddannelsesparat, når grundskolen er færdiggjort - Hvad kan skolen gøre? Hvad kan UU gøre? Hvad kan forældre/eleven gøre? Skal der hjælp til fra andre aktører? Elever, der har fået den foreløbige vurdering: Ikke-uddannelsesparat – har krav på individuel og gruppebaseret vejledning. I den individuelle vejledning er der tale om personlige samtaler, hvor der tages individuelle hensyn. I den gruppebaserede vejledning arbejdes der med elevernes indbyrdes dynamik og fælles udfordringer. Vejledningen starter typisk i 8. klasse og kan fortsætte i 9. og eventuel 10. klasse. Alle forældre til elever i 8. – 10. klasse inddrages løbende med informationer om uddannelsessystemet og det kommende valg af ungdomsuddannelse. Graden af forældreinddragelse er differentieret alt efter om deres søn eller datter er vurderet foreløbigt uddannelsesparat eller ikke.

På 9. og evt. 10. årgang forsætter processen omkring elevernes afklaring ift. valg af ungdomsuddannelse. 1. februar skal eleverne have registreret deres uddannelsesønske i optagelse.dk. Planen skal være klar

² Læs mere om DM i SKILLS og SKILLS stafetten for 8. klasserne på <http://skillsdenmark.dk/dm-i-skills/>

senest i starten af det nye år, hvor tilmelding til ungdomsuddannelse eller 10. klasse foregår via optagelse.dk. Inden da har elever med et afklaringsmæssigt behov herfor haft mulighed for få enten en uges erhvervspraktik og/eller en uges brobygning på en ungdomsuddannelse. Ud over dette giver folkeskoleloven mulighed for, at unge med særlige behov, i samarbejde mellem skolens ledelse og UU, kan tilbydes undervisningsforløb, hvor praktisk og teoretisk indhold kombineres i en undervisning, der kan finde sted både på og uden for skolen (§9.3 og §33.4-7) ligesom der er mulighed for brobygning og mentor. Skolerne kan tilbyde lektiehjælp, specialundervisning og AKT-træning mv., hvis eleven vurderes at have behov herfor.

I 2019 skete der en skærpelse af uddannelsesparathedsvurderingen, således at elever i 8.-10. klasse får en ekstra vurdering i juni måned samme år. Ligeså ændredes den foreløbige tilkendegivelse af uddannelsesønske sig fra udelukkende at berøre erhvervsuddannelse og gymnasial uddannelse, til at differentiere mellem erhvervsuddannelse, 3-årig gymnasial uddannelse og den 2-årige højere forberedelseseksamen (HF).

I vejledningen beskæftiger man sig med spørgsmål som:

- Hvem er jeg?
- Hvad er jeg god til?
- Hvad vil jeg gerne blive bedre til?
- Hvad er mine fritidsinteresser?
- Hvordan og hvor skal min fortsatte skolegang være?
- Skal jeg have tysk?
- Hjælp til at vælge tilbudsfag og valgfag
- Hvad er mine konkrete uddannelsesønsker og krav?
- Hvad er mine faglige og personlige styrker?
- Hvilke vejledningsaktiviteter kan jeg deltage i for at blive afklaret i mit valg af ungdomsuddannelse?
- Drøftelse omkring uddannelsessystemet og mulighederne på arbejdsmarkedet
- Hjælp til at søge og anvende tilgængelige vejledningsinformationer – f.eks. uddannelsesguiden
- Hvilke fritidsinteresser har jeg/fritidsjob?
- Hjælp til udarbejdelse af en uddannelsesplan og tilmelding til ungdomsuddannelse.

Vejledningen foregår typisk på skolen og har til formål at gøre eleverne uddannelsesparate, således at de efter 9. eller 10. klasse bliver i stand til at påbegynde og gennemføre en ungdomsuddannelse.

UU Vejle tilbyder kollektiv vejledning til alle elever i 7.-10. klasse – uanset om de er vurderet uddannelsesparate eller ikke-uddannelsesparate. Den kollektive vejledning omfatter:

- Introduktion til ungdomsuddannelser
- Orientering om uddannelsessystemet
- Orientering om sammenhæng mellem uddannelse og job
- Introduktionskurser i 8. klasse
- Brobygning i 9. og 10. klasse
- Vejledning om udfyldelse af uddannelsesplan
- Vejledning om tilmelding til ungdomsuddannelse via www.optagelse.dk

- Informationsmøder for elever og forældre
- Introduktion til at arbejde med UddannelsesGuiden og til eVejledning

På 7. 8. og 9. årgang er det UU Vejles team "Uddannelse og Job", der står for den kollektive vejledning. Uddannelsesparate elever tilbydes ikke individuel eller gruppebaseret vejledning fra UU, men kan hente individuelt råd og vejledning på hjemmesiderne: www.ug.dk og www.evejledning.dk.

10. klasse

UU forestår vejledningen for 10. klasses eleverne på privatskolerne og på UCV samt på Vejle Idrætsefterskole. Hovedformålet er at klargøre eleverne til ungdomsuddannelse og der arbejdes videre med den uddannelsesplan, som eleverne udarbejdede med udgangen af 9. klasse. Vejledningsloven foreskriver, at alle elever på 10. årgang skal afprøve mindst 2 brobygningsforløb, hvoraf det ene forløb skal være på en erhvervsrettet ungdomsuddannelse. I Vejle arbejder vi med en model, hvor de unge er på 2 og 3 dages forløb. Enkelte unge kan herforuden tilbydes udvidede brobygnings-/praktikforløb.

UU faciliterer og formidler hele samarbejdet og koordineringen med de forskellige ungdomsuddannelser på dette område. Der samarbejdes med omkringliggende UU Centre – både ift. de ordinære brobygningsforløb og særlige brobygningsforløb for specialelever.

Uddannelsesparathedsvurdering

Alle elever, der forlader 9. eller 10. klasse og søger optagelse på en gymnasial uddannelse eller en erhvervsuddannelse, skal som tidligere beskrevet have deres uddannelsesparathed endeligt vurderet.

Uddannelsesparate elever, der opfylder adgangskravene, har ret til optagelse på en ungdomsuddannelse i direkte forlængelse af 9. eller 10. klasse. Bliver eleven vurderet ikke-uddannelsesparat til en gymnasial uddannelse bortfalder retskravet om optagelse, men den unge kan evt. senere optages efter gymnasiets almindelige regler. Bliver eleven vurderet ikke-uddannelsesparat til en erhvervsuddannelse eller opfylder eleven ikke adgangskravene hertil, udsættes optagelsen, indtil den unge har gennemført et forberedende og udviklende forløb som led i sin uddannelsesplan. Eleven eller elevens forældre har dog ret til at få UU's parathedsvurdering efterprøvet af en ungdomsuddannelsesinstitution – ved samtale eller adgangsprøve. Ungdomsuddannelsesinstitutionens vurdering er endelig.

Uddannelsesparathedsvurderingen er generel. Det betyder, at vurderingen vedrører enten *alle* former for gymnasiale uddannelser eller *alle* former for erhvervsuddannelser. Hvis eleven fx ikke er uddannelsesparat til STX, så er eleven heller ikke uddannelsesparat til HHX. Hvis eleven ikke er uddannelsesparat til "Teknologi, byggeri og transport", så er eleven heller ikke uddannelsesparat til "Omsorg, sundhed og pædagogik". En elev kan dog godt være uddannelsesparat til en erhvervsuddannelse, men ikke til en gymnasial uddannelse eller omvendt. Endeligt har elever, der ønsker HF også ret til en selvstændig vurdering af deres parathed her til.

UU Vejle kan vejlede til forskellige tilbud til unge, der er vurderet ikke-uddannelsesparate og til unge, der har brug for et forberedende og udviklende forløb, inden de skal i gang med en ungdomsuddannelse, som udgangspunkt er det FGU (Forberedende GrundUddannelse).

Projekter og særlige forhold i 2020

Uddannelsesområdet og vejledningsområdet generelt er et dynamisk felt at arbejde med, og derfor opstår der løbende en række udviklingsprojekter og særlige forhold som har indvirkning på et givet år. I dette afsnit beskrives en række udvalgte forhold samt projekter der har haft betydning for UU Vejle.

Covid 19

Covid 19 og de mange nedlukninger og restriktioner har på mange områder præget vores måde at udføre vores opgaver på. Det afspejler sig desværre også i det efter følgende afsnit med dele af talmaterialet – det kan ikke være anderledes.

8. årgangs Introduktionskurser blev langt hovedparten aflyst og kun ganske få forløb først på året blev gennemført

Helt konkret måtte vi også aflyse Skillsdagene hvor alle elever på 8. årgang besøgte vores 3 erhvervsuddannelsesinstitutioner.

Brobygning for 9. årgang og 10. årgang blev for store deles vedkommende først udsat og siden hen aflyst.

Vores årlige JUMP uddannelsesmesse i Spektrum for alle vores 8.-10. årgangs elever blev aflyst i november

Det betyder at vi har en årgang, som i 2020 gik i 8. og 9. klasse som er gået glip af mange af vejledningsforløb og mødet med vores ungdomsuddannelsesinstitutioner. Vi har forsøgt at kompensere med virtuel vejledning, men det er en nødløsning og det bliver interessant om vi får en eftervirkning, som kan spores i vores data i det kommende år.

Heldigvis har vi lært at virtuelle forløb kan fungere som en nødløsning og det er der derfor blevet planlagt med i de forløb som skal køre i foråret 2021.

UU's forældreinformationsaftener, som plejer at være fysiske, afholdt vi i år virtuelt. Det blev en klar succes målt på antal deltagere og vi måtte dublere de to planlagte forløb. Helt sikkert en måde vi fremadrettet vil afholde den slags forløb på.

Obligatorisk erhvervspraktik for 8. årgang – nyt politisk tiltag fra august 2020

UU har i samarbejde med arbejdsmarkedsområdet og vores kommunale grundskoler arbejdet på at få etableret i system der kan håndtere, at alle vores elever på 8. årgang skal i erhvervspraktik i løbet af skoleåret. Vi har fået de første forløb sat i gang i "åbningsfasen" i efteråret og en del forløb er udsat til foråret/sommeren 2021.

Af gode grunde kan vi ikke fremvise data på forløbet nu – men vi er efter de få meldinger vi har fået fortrøstningsfulde på at det bliver en succes fremadrettet. Vi har oplevet et positivt erhvervsliv, elever/forældre og skoler.

Afdækning af STU-området i Vejle Kommune

Undervisningsministeriet publicerede i januar 2019 en Benchmark analyserapport (Epinion)³, hvor alle landets kommuners resultater på STU området sammenholdes med hinanden. Her fremgik det tydeligt, at Vejle placerede sig i landets bedste fjerdedel af kommuner, når det gjaldt succesrate i forhold til udslusning til job og uddannelse efter endt STU. – Samtidig har Vejle meget få unge, som ikke udsluses til hverken job eller uddannelse. Dette skal sammenholdes med, at andelen af unge på STU ud af en ungdomsårgang ligger lavt i Vejle sammenlignet med andre kommuner i samme størrelse – og i særdeleshed vore nabokommuner.

Trods den fine benchmarking oplevede B&U i 2019 en stigende tendens i udviklingen af antallet af unge på vej ind i STU, hvilket arbejdede imod B&U's Ungestrategi, der sigter imod, at andelen af unge i ordinær ungdomsuddannelse tværtimod skal være stigende. Denne stigende tendens repræsenterede ligeledes en økonomisk udfordring. Fra 2016 til 2019 steg udgiften med 5,4 mio. kr. svarende til udgiften til 15 elever. Udgiften pr. elev har været stabil over årene.

I tilrettelæggelsen af uddannelsesplanerne kan ind imellem opleves modsatrettede pres og forventninger i samarbejdskredsen omkring STU. Myndighed med en ambition om, at færre unge får behov for tildeling af bodel – og ønsker at ADL træningen generelt kommer til at fylde mere i selve uddannelsesdelen af STU'en, således at den unge efterfølgende hurtigt opnår selvstændighed. Arbejdsmarkedsafdelingen med en ambition om, at den unge i STU'en uddannes og praktikafprøves bedst og mest muligt af hensyn til unges fremtidige muligheder for at bidrage til egen forsørgelse.

Så selvom Vejle gjorde – og gør - det rigtig godt på STU området, kaldte disse tendenser og modsatrettede ønsker til uddannelsesplanerne på, at der fremover anlægges et overordnet og helhedsorienteret blik på STU med spørgsmål om, hvordan Vejle Kommune samlet set kommer til at performe bedst på STU området. Kan vi gøre det endnu bedre?

Derfor blev der nedsat en STU-undersøgelingsgruppe ledet af STU, der ud fra en åben, helhedsorienteret og datadrevet tilgang skulle udvikle forslag til løsning på hvordan det sikres:

- a. At flest mulige unge får en ordinær ungdomsuddannelse.
- b. At flest mulig unge udsluses til job eller uddannelse
- c. At de unge bliver så selvhjulpne og selvstændige i eget liv som muligt

Resultatet:

Der kom i alt 8 konkrete forslag til handlemuligheder ud af afdækningsarbejdet. Forslag som der nu systematisk arbejdes videre med i forhold til udvikling og implementering.

I særlig grad skal nævnes formuleringen og implementeringen af et fælles samarbejdskodeks for samarbejdspartnerne omkring STU – samt faste procedurer for samstemning og opfølgning på planer omkring den unge i STU.

Sideløbende hermed er initieret et udviklingsarbejde i forhold til eventuelt nye tilbud til unge, der ligger i grænselandet til STU. Det sker, da det på baggrund af de indsamlede data kan konkluderes, at der over de seneste år er sket en markant stigning af unge med udviklingsforstyrrelser (herunder autismespektrum mv.). Denne udvikling er landsdækkende – og tendensen ses helt ned i småbørnsområdet. Udfordringen er

³ <https://www.uvm.dk/-/media/filer/uvm/aktuelt/pdf-19/190218-stu-benchmarkanalyse---rapport---31012019-ev.pdf>

altså kommet for at blive. Dette kalder på, at der tages et grundigt kik på de tilbud, som vi har i vores tilbudsvifte. Kan vi med de rette og mindre indgribende tilbud, undgå på den lange bane at segregere unge – men give dem en bedre rampe til at fortsætte videre ind i det ordinære ungdomsuddannelsessystem? Arbejdet er påbegyndt i 2020 – og fortsættes i første halvår af 2021.

Unge med kant

I december 2020 afsluttedes projektet Unge med Kant, som UU-Vejle lokalt har stået i spidsen for i perioden 2018-20. Projektet har været finansieret af Region Syddanmark og styret af UU Danmark.

Baggrunden for projektet:

Loven om forberedende grunduddannelse (FGU) og sammenhængende kommunale ungeindsatser (KUI) har som politisk målsætning, dels at mindske den såkaldte restgruppe af unge uden uddannelse eller job, dels at øge optag og gennemførelse på erhvervsuddannelserne.

"Unge med Kant's" formål var at understøtte kapacitetsopbygning af KUI og FGU med udgangspunkt i et ungeperspektiv. Sammen med lokale erhvervsskoler var det målet i Vejle og i Tønder kommune at etablere et kædeansvar for de mest udsatte unges vej fra grundskole til ungdomsuddannelse, med valg af EUD for de fleste unges vedkommende. Fag-professionelle fra grundskoler, KUI/UU, uddannelsesforberedende institutioner, erhvervsskoler, socialområdet og beskæftigelse udviklede under projektet i fællesskab organisatoriske og vejledningsfaglige metoder.

Målet: De udsatte unge skal opnå uddannelsesparathed ved at blive motiverede, lære at indgå i konstruktive relationer og anvende mestringsstrategier. EUD skal blive (endnu) mere parat til at modtage udsatte unge.

Samarbejdskredsen i Vejle bestod af: Campus Vejle, SOSU, SDE, BFC, UCV og UU.

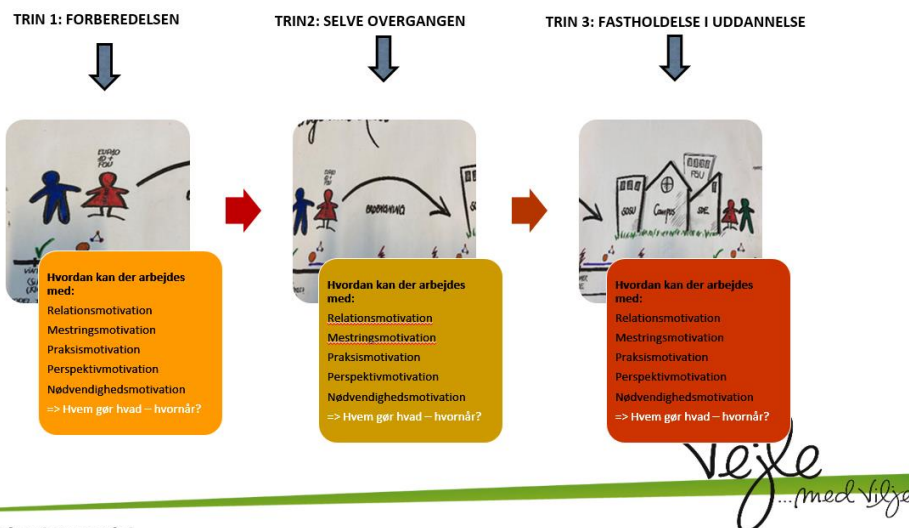
Målgruppe: 59 unge fra 10+ og EUD10.

Resultaterne af projektet

Resultaterne af projektet har været:

- Udvikling af samarbejdsmodel og definition af Kædeansvaret mellem de afgivende og modtagende skoler og Vejle Kommune (UU og BFC):
Kædeansvaret er det fælles mind set og klangbund for samarbejdet omkring 'Den Gode Overgang'. Det er af afgørende betydning at samarbejdspartnerne omkring den enkelte unge spiller tæt og gensidigt forpligtigende sammen. Kæden er kun så stærk som det svageste led. Vi er afhængige af hinanden og hinandens vilje og evne til at finde løsninger, når den røde lampe blinker.
- Udvikling af model/drejbog for den gode overgang fra 10. klasse og til ungdomsuddannelse. – Hvem gør hvad – og hvornår? Før, under og efter overgangen. Dette med afsæt i de 5 motivationsfaktorer for uddannelse beskrevet af Center for Ungeforskning.

DE TRE TRIN I DEN GODE OVERLEVERING



en del af **trekantområdet**

- ❖ Udvikling af en taxonomi for hvorledes den unges bevægelse fra vejledningsparat, til valg-, uddannelses- og erhvervsparat kan beskrives.
- ❖ Udvikling af fundamentet og profil for KUI-kontaktpersoner i Vejle Kommune. – Herunder hvad gør en kontaktperson og hvad gør en kontaktperson ikke? Hvad ligger der i rollen?
- ❖ Udvikling og udbygning af den relationelle koordinering samarbejdspartnerne imellem på tværs og ungdomsuddannelser og Vejle Kommune.

FGU-samarbejdet

Samarbejdet med den nye FGU institution har været genstand for løbende udvikling henover året – og været en proces, som har fyldt meget i det daglige arbejde. Både på det mentale plan – men i høj grad også i forhold til de mandetimer, der er lagt i det.

Samarbejdet med FGU institutionen står i dag på tre bærende søjler:

- Det daglige samarbejde = Samarbejdet mellem den enkelte vejleder med FGU omkring den enkelte og konkrete unge
- Makinrums-møderne = Et månedligt møde hvor praktiske udfordringer drøftes og løses. Deltagerne er vejledere/sagsbehandlere samt ledere fra FGU, UU og Uddannelsesparate Unge
- Samarbejds møderne = Et møde hver 2. måned, hvor emner af mere strukturel karakter bringes op, Deltagerne er lederne fra hhv. FGU, UU og Uddannelsesparate Unge

For at understøtte det daglige samarbejde og sikre at hver enkelt ung får så god en overgang til FGU og gennemførelse som muligt, er der i 2020 udviklet en 'Drejebog for Den Gode Opstart'. Dette gennem en række workshops faciliteret af UU med deltagelse af medarbejdere fra hhv. UU, FGU og Jobcentret.

Arbejdet med udviklingen af drejebogen ligger i direkte forlængelse af de principper for samarbejde mellem uddannelsesinstitutionerne og Vejle Kommune, som er udviklet i projektet Unge med Kant beskrevet ovenfor. Dette med stærkt afsæt i vores fælles Kædeansvar.

Den gode overgang til FGU er kendetegnet af tre stadier, som hver i sær skal fungere vellykket for at skabe succesfuld opstart og gennemførelse af FGU uddannelsen. Drejebogen beskriver derfor for:

TRIN 1: Forberedelsesfasen => Hvem gør hvad – hvornår?

TRIN 2: Selve overgangen og opstarten => Hvem gør hvad – hvornår?

TRIN 3: Fastholdelse af den unge i uddannelse => Hvem gør hvad – hvornår?

Udviklingen af et stadigt tættere og mere fintunet samarbejde vil fortsætte videre ind i 2021.

15-17-årige som ikke er i ungdomsuddannelse eller anden uddannelses- eller erhvervsfaglig relevant aktivitet

På baggrund af den såkaldte Ungepakke II, har unge 15-17-årige pligt til uddannelse, beskæftigelse eller anden aktivitet i overensstemmelse med deres uddannelsesplan. Gruppen af unge 15-17-årige, som ikke er i ungdomsuddannelse eller anden uddannelses- eller erhvervsfaglig relevant aktivitet, har, som følge af denne pligt, en meget særlig opmærksomhed i UU's arbejde. UU's opgave er at sikre, at alle unge i denne målgruppe har en uddannelsesplan, som følges. Der er skarpe krav til, hvor hurtigt UU skal reagere, når vi får viden om, at en ung ikke er i gang, og det samme vedr. tilbud til den unge, så uddannelsesplanen kan følges. Indenfor 5 dage efter et afbrud eller en passiv melding skal UU kontakte den unge og indenfor 30 dage skal der være lagt en alternativ uddannelsesrettet plan. De unge kontaktes typisk telefonisk eller via pr. brev via eboks.

Forældre inddrages naturligvis i processen. Såfremt en ung ikke opfylder forpligtelsen og ej heller ønsker at samarbejde omkring aktiviteter i uddannelsesplanen, kan UU indstille, at udbetalingen af ungedydelsen stoppes. Heldigvis lykkes det i langt overvejende grad af få skabt dialog med den unge og UU Vejle har ved ingen tilfælde måttet stoppe ydelsen i 2020.

18-25-årige:

Vejledningen af denne målgruppe sker med udgangspunkt fra UU-centeret. Herfra kontaktes de unge, som ikke har en ungdomsuddannelse enten fordi de aldrig er kommet i gang med én eller fordi de er afbrudt i utide. Alle unge i Vejle Kommune er registreret i vores it-system og hertil tilgås oplysninger fra ungedatabasen og ungdomsuddannelserne omkring opstart, afslutning eller afbrud.

UU Vejle kontakter de unge via sms, telefon eller brev for at tilbyde vejledning. Desuden tilbyder vi åben vejledning i Vejles Unge Vejledning to gange ugentligt til denne gruppe med stor succes. Initiativet betyder, at der bliver mere ro til at løse de mange vejledningsopgaver ud af huset omkring bl.a. STU gruppen.

UU Vejle er i tæt dialog med Jobcenterets afdelinger for unge under 30 år – Unge og Uddannelse og Unge på vej. Jobcentret køber ungeteamet til uddannelsesvejledning af unge 18-30-årige, der er vurderet uddannelsesparate i deres regi. Vi er alle en del af Vejles Unge Vejledning og bor nu i samme hus på Boulevarden 19 H-K

UU Vejle er ikke – medmindre der er truffet særlige aftaler herom – ansvarlige for at vejlede unge, der vejledes i andet regi.

Særligt for UU Vejle – Uddannelse og Job:

UU Vejle varetager emnet Uddannelse og Job for samtlige af kommunens folkeskoler fra 4. – 9. klasse samt delvist på private skoler. Ordningen gik fra at være en forsøgsordning til at blive permanentgjort tilbage i 2017.

Emnet beskæftiger sig med spørgsmål om personlige valg, uddannelse, erhverv, arbejdsliv og karriere. Formålet med emnet er at udfordre eleverne på deres uddannelsesvalg og paratgøre dem til ungdomsuddannelse. Emnet skal give eleverne gode forudsætninger for at kunne deltage i den kollektive vejledning – og emnet er opbygget omkring temaerne: Det personlige valg, Fra uddannelse til job og Arbejdsliv.

Målene for undervisningen er:

	Det personlige valg	Fra uddannelse til job	Arbejdsliv
1.-3. kl.	Eleven kan beskrive egne drømme og forventninger	Eleven kan beskrive forskellige uddannelser og job	Eleven kan beskrive forskellige typer arbejde og arbejdsformer
4.-6. kl.	Eleven kan beskrive sammenhænge mellem personlige mål og uddannelse og job	Eleven kan beskrive sammenhæng mellem uddannelser og job	Eleven kan beskrive sammenhænge mellem job, arbejdsliv og fritidsliv
7.-9. kl.	Eleven kan træffe karrierevalg på baggrund af egne ønsker og forudsætninger	Eleven kan vurdere sammenhænge mellem egne valg og forskellige vilkår arbejdsliv og karriere	Eleven kan vurdere sammenhænge mellem uddannelser og erhvervs- og jobmuligheder.

UU Vejle arbejder bl.a. med afsæt i teorierne omkring karrierelæring i arbejde med Uddannelse og Job.

Rehabiliteringsteam – 18-30 årige

UU Vejle er en del af kommunens tværfaglige rehabiliteringsteam, der behandler sager om Ressourceforløb, fleksjob eller førtidspension. Teamet skal sikre, at alle i Ressourceforløb får en skræddersyet og tværfaglig indsats på tværs af beskæftigelses-, social-, uddannelses- og sundhedsområdet. UU deltager i møder med borgere under 30 år og forventes at bidrage med viden om ungeindsatsen og uddannelsesmulighederne for unge under 30 år – herunder også viden om adgangskrav og økonomiske vilkår.

Resultater og evalueringer

Overgangsfrekvenser

Nedenfor findes en række opgørelser over tilmeldinger til ungdomsuddannelserne i 2020.

Dataudtrækket er baseret på en søgning der identificerer alle unge med bopæl i Vejle Kommune, der pr. 1. september 2020 er tilmeldt en ungdomsuddannelse. Herefter er det identificeret ved hvor mange af disse, der gik i 9. eller 10. klasse pr. 30. juni 2020.

Det er dermed bevidst fravalgt at beskrive hvordan, de unge i marts måned tilkendegiver, hvor de ønsker at starte på en ungdomsuddannelse, men i stedet fokusere på, hvor de unge rent faktisk starter deres ungdomsuddannelse i august måned.

Læseren bør i den forbindelse bemærke, at der er en mindre gruppe af unge i datamængden, som har bopæl i Vejle Kommune 1. september 2020, men havde bopæl i andre kommuner 30. juni. På samme måde er der i datamængden, unge som har bopæl i Vejle Kommune, men har modtaget vejledning fra andre UU Centre, da de har gået i skole i nabokommunerne eller på en efterskole.

For at fokusere på den vejledningsindsats som UU Vejle forestår, er der foretaget en yderligere opgørelse for de unge, som 30. juni gik på en skole hvor UU Vejle forestår vejledningen⁴.

Opgørelserne er fordelt på hhv. 9. klasse og 10. klasse og på drenge og piger.

Der er et nationalt mål om at 25 % af en ungdomsårgang skal vælge en erhvervsuddannelse direkte efter 9. eller 10. klasse i 2020. I 2025 skal andelen være 30 %.

Styrelsen for IT og Læring danner på baggrund af søgetallene på optagelses.dk en årlig statistik på baggrund af de unges ansøgninger i marts-måned.

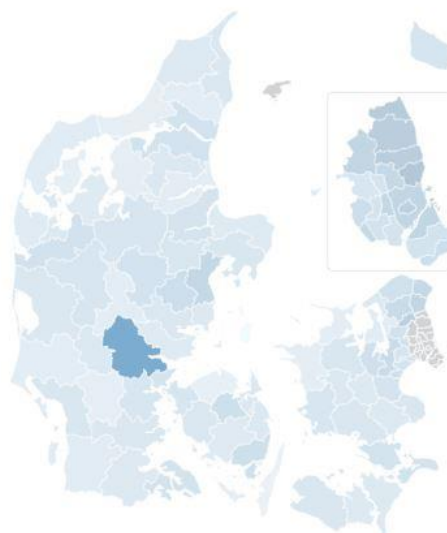
⁴ Skoler der er beliggende i Vejle Kommune, hvor UU Vejle ikke forestår vejledningen indgår ikke i disse opgørelser.



Tilmelding til ungdomsuddannelse opdelt på elevernes bopælskommune

Tallene viser ansøgningsåret 2020 og elever, der søger fra 9. 10 klasse. Vejle Kommune (Erhvervsuddannelse)

Landstal:	Kommunetal:
72,0% GYM	70,6 % GYM
19,9% EUD	22,2 % EUD
3,1% FGU og øvrige	3,4 % FGU og øvrige
5,0% Øvrigt	3,8 % Øvrigt



Som det fremgår af styrelsens statistik, så har Vejle Kommune, UU Vejle samt resten af landets kommuner et stykke vej førend ambitionerne om hhv. 25 % og 30 % søgning på EUD kan indfries, men der er iværksat en række tiltag både på vejlednings- og skoleområdet, der skal styrke kendskabet til erhvervsuddannelserne, med det formål at flere unge vælger en erhvervsuddannelse direkte efter 9. eller 10. klasse.

Overgangsfrekvens 2020

Ud over det er interessant at beskrive, hvordan de unge i 9. og 10 klasse søger ind på ungdomsuddannelserne, så finder UU Vejle det lige så interessant, at se hvor mange af de unge der rent faktisk startede på de forskellige ungdomsuddannelser i august måned.

Alle Elever med bopæl i Vejle Kommune, fratrukket 10. classesvalg	Fra 9. klasse		Fra 10. klasse		Specialtilbud			
	K	M	K	M	K	M	i alt	%-andel
Tilmelding pr. 1. september								
HF	14	6	50	24			94	6,0%
HHX	34	58	83	96			271	17,2%
HTX	13	40	13	33			99	6,3%
Internationale gymnasiale uddannelser	2	1	1	2			6	0,4%
STX	147	86	202	100			535	33,9%
Sum	210	191	349	255	0	0	1005	63,7%
Fødevarer, jordbrug og oplevelser	3	7	11	7			28	1,8%
Kontor, handel og forretningsservice	9	11	21	40			81	5,1%
Omsorg, sundhed og pædagogik	6		18	2		1	27	1,7%
Teknologi, byggeri og transport	4	56	8	97		2	167	10,6%
Sum	22	74	58	146	0	3	303	19,2%
STU		2	5	6	2	4	19	1,2%
FGU	2	7	14	11		3	37	2,3%
Højskole	1	1	1				3	0,2%
Ophold i udlandet	3						3	0,2%
Øvrige uddannelser og kurser			3	1			4	0,3%
Arbejde	2	3	1	5	1		12	0,8%
Sum	8	13	24	23	3	7	78	4,9%
Andre Aktiviteter*	17	20	16	31	2	6	92	5,8%
	257	298	447	455	5	16	1478	

* Kategorien andre aktiviteter kan dække over sygemeldinger, orlov, fritagelse fra uddannelsespligt i hht. Vejledningsloven, unge på ophold i udlandet som ikke har registreret dette eller unge på højskole

Alle Elever med bopæl i Vejle Kommune, fratrukket 10. klasesvalg	Fra 9. klasse		Fra 10. klasse		Fra Specialtilbud			
	K	M	K	M	K	M	i alt	%-andel
Tilmelding pr. 1. september								
HF	11	3	16	12	1		43	6,2%
HHX	25	52	19	22			118	17,1%
HTX	9	31	2	6			48	6,9%
Internationale gymnasiale uddannelser			0	2			2	0,3%
STX	113	67	31	18			229	33,1%
Sum	158	153	68	60	1	0	440	63,6%
Fødevarer, jordbrug og oplevelser	2	4	5	2			13	1,9%
Kontor, handel og forretningsservice	5	9	12	19			45	6,5%
Omsorg, sundhed og pædagogik	5		9	2		1	17	2,5%
Teknologi, byggeri og transport	2	35	4	31		2	74	10,7%
Sum	14	48	30	54	0	3	149	21,5%
STU		2	4	2	1	4	13	1,9%
FGU	1	4	11	9		3	28	4,0%
Højskole			1				1	0,1%
Ophold i udlandet	1						1	0,1%
Øvrige uddannelser og kurser			1	1			2	0,3%
Arbejde	2	1	1	2			6	0,9%
Sum	4	7	18	14	1	7	51	7,4%
Andre Aktiviteter*	14	11	7	16	1	3	52	7,5%
	190	219	123	144	3	13	692	

* Kategorien andre aktiviteter kan dække over sygemeldinger, orlov, fritagelse fra uddannelsespligt i hht. Vejledningsloven, unge på ophold i udlandet som ikke har registreret dette eller unge på højskole

Alle Elever med bopæl i Vejle Kommune	Fra 9. klasse		Fra 10. klasse*		Specialtilbud			
	K	M	K	M	K	M	i alt	%-andel
Tilmelding pr. 1. september								
Efterskoler	397	386	32	33	2	1	851	31,7%
Privatskole	43	38	3	3			87	3,2%
Folkeskole	106	92	19	10	1		228	8,5%
Socialpædagogisk opholdssted/Specialskole		1			11	30	42	1,6%
Kommunal Ungdomsskole							0	0,0%
Sum	546	517	54	46	14	31	1208	45,0%
HF	14	6	50	24			94	3,5%
HHX	34	58	83	96			271	10,1%
HTX	13	40	13	33			99	3,7%
Internationale gymnasiale uddannelser	2	1	1	2			6	0,2%
STX	147	86	202	100			535	19,9%
Sum	210	191	349	255	0	0	1005	37,4%
Fødevarer, jordbrug og oplevelser	3	7	11	7			28	1,0%
Kontor, handel og forretningsservice	9	11	21	40			81	3,0%
Omsorg, sundhed og pædagogik	6		18	2		1	27	1,0%
Teknologi, byggeri og transport	4	56	8	97		2	167	6,2%
Sum	22	74	58	146	0	3	303	11,3%
STU		2	5	6	2	4	19	0,7%
FGU	2	7	14	11		3	37	1,4%
Højskole	1	1	1				3	0,1%
Ophold i udlandet	3						3	0,1%
Øvrige uddannelser og kurser			3	1			4	0,1%
Arbejde	2	3	1	5	1		12	0,4%
Sum	8	13	24	23	3	7	78	2,9%
Andre Aktiviteter**	17	20	16	31	2	6	92	3,4%
	803	815	501	501	19	47	2686	

* Der er en 100 unge med bopæl i Vejle Kommune, som er registreret til at have afsluttet 10. klasse i juni 2020, for igen at gå i 10. klasse 1. september. Størstedelen af gruppen er efterskoleelever, og det kan ikke afvises at der er tale om fejlregistrering. I forhold til de 29 som er i et kommunalt tilbud, så er det kendetegnende at der er tale om nytilkomne borgere og borgere med særlige behov.

** Kategorien andre aktiviteter kan dække over sygemeldinger, orlov, fritagelse fra uddannelsespligt i hht. Vejledningsloven, unge på ophold i udlandet som ikke har registreret dette eller unge på højskole.

Alle Elever med bopæl i Vejle Kommune	Fra 9. klasse		Fra 10. klasse*		Fra Specialtilbud			
	K	M	K	M	K	M	i alt	%-andel
Tilmelding pr. 1. september								
Efterskoler	260	262	2	2	2	1	529	35,1%
Privatskole	28	30	3	3			64	4,2%
Folkeskole	76	78	19	10			183	12,1%
Socialpædagogisk opholdssted/Specialskole					10	29	39	2,6%
Komunal Ungdomsskole							0	0,0%
Sum	364	370	24	15	12	30	815	54,1%
HF	11	3	16	12	1		43	2,9%
HHX	25	52	19	22			118	7,8%
HTX	9	31	2	6			48	3,2%
Internationale gymnasiale uddannelser			0	2			2	0,1%
STX	113	67	31	18			229	15,2%
Sum	158	153	68	60	1	0	440	29,2%
Fødevarer, jordbrug og oplevelser	2	4	5	2			13	0,9%
Kontor, handel og forretningsservice	5	9	12	19			45	3,0%
Omsorg, sundhed og pædagogik	5		9	2		1	17	1,1%
Teknologi, byggeri og transport	2	35	4	31		2	74	4,9%
Sum	14	48	30	54	0	3	149	9,9%
STU		2	4	2	1	4	13	0,9%
FGU	1	4	11	9		3	28	1,9%
Højskole			1				1	0,1%
Ophold i udlandet	1						1	0,1%
Øvrige uddannelser og kurser			1	1			2	0,1%
Arbejde	2	1	1	2			6	0,4%
Sum	4	7	18	14	1	7	51	3,4%
Andre Aktiviteter**	14	11	7	16	1	3	52	3,5%
	554	589	147	159	15	43	1507	

* Der er en 100 unge med bopæl i Vejle Kommune, som er registreret til at have afsluttet 10. klasse i juni 2020, for igen at gå i 10. klasse 1. september. Størstedelen af gruppen er efterskoleelever, og det kan ikke afvises at der er tale om fejlregistrering. I forhold til de 29 som er i et kommunalt tilbud, så er kendetegnende at der er tale om nytilkomne borgere og borgere med særlige behov.

** Kategorien andre aktiviteter kan dække over sygemeldinger, orlov, fritagelse fra uddannelsespligt i hht. Vejledningsloven, unge på ophold i udlandet som ikke har registreret dette eller unge på højskole.

15-17-årige uden aktivitet: kontakt- og tilbudsforpligtelse

UU Vejle arbejder med udgangspunkt i den lovgivningsmæssige kontaktforpligtelse. Fra vi bliver bekendt med, at en ung 15-17-årig ikke følger sin uddannelsesplan, og indtil UU Vejle kontakter den unge, skal der gå maksimalt 5 arbejdsdage. Der skal gå maksimalt 30 kalenderdage inden den unge får tilbudt en ny aktivitet.

Der udsendes ugentligt en opgørelse fra sekretariatet til alle vejledere, som har unge, der er listet uden aktivitet, således at vejlederne konstant er opmærksomme på, hvilke unge, der skal kontaktes og tilbydes aktivitet. Her udover hjælper vores IT system vejlederne med at være opmærksom på disse unge.

Alle landets UU Centre er lovgivningsmæssigt forpligtet til at offentliggøre:

- Opgørelse over antallet af dage fra Ungdommens Uddannelsesvejledning er blevet bekendt med, at en 15-17-årig ikke følger sin uddannelsesplan, til Ungdommens Uddannelsesvejledning kontakter den unge, jf. § 10, stk. 1, i Bekendtgørelse om pligt til uddannelse, beskæftigelse eller anden aktivitet
- Opgørelse over antallet af dage fra Ungdommens Uddannelsesvejledning er blevet bekendt med, at en 15-17-årig ikke følger sin uddannelsesplan, til Ungdommens Uddannelsesvejledning tilbyder den unge en ny aktivitet, jf. § 10, stk. 2, i Bekendtgørelse om pligt til uddannelse, beskæftigelse eller anden aktivitet

Nedenstående opgørelser vedrører kontakt- og tilbudstid for afbrud hos 15-17-årige, der er sket i perioden 1. januar 2020 til 31. december 2020.

Kontakttid og tilbudstid

UU Vejle har i 159 af de 225 afbrud, der har fundet sted for 15-17-årige i 2020 formået at kontakte de pågældende unge inden for 5 arbejdsdage efter afbruddet har fundet sted (kontakttid = 0 svarer til samme dag som afbruddet sker). Det er en succesrate på 70,6 %.

Antallet af registrerede afbrud er steget med 23 unge, svarende til 11,4 % sammenlignet med 2019, hvor der var 202 registrerede afbrud for de 15-17 årige.

Stigningen i afbrud blandt unge vurderes i høj grad at hænge sammen med den exceptionelle situation som Covid-19 pandemien har medført.

Hjemmeundervisning og begrænset socialt liv, vurderes således at have negativ indflydelse på de unges afbrud fra ungdomsuddannelser.

Succesraten på 70,6 % i 2020 kan sammenlignes med at den i 2019 var 82 %. I 2018 var den på 80%. Når der i enkelte tilfælde kan gå meget længere tid end de 5 dage skyldes det ofte omfattende sociale problemstillinger hos eller omkring den pågældende unge.

Enkelte unge og deres familier ønsker slet ingen kontakt med kommunale medarbejdere, hvorfor der her kan gå lang tid, førend den unges kontakt og tillid opnås. Det bør bemærkes at samme CPR nummer godt kan tælle flere gange, hvis der sker mere end ét afbrud.

Det vurderes endvidere, at Covid-19 pandemien, udover at have påvirket de unge, også har påvirket medarbejderne i UU Vejle. Hjemmearbejde og deraf nye rutiner vurderes, på trods af at medarbejderne har udvist en stort engagement under hjemsendelsen, at have en negativ betydning for succesraten. Det kan endvidere bemærkes, at det kan være svært at etablere kontakt til nogle unge udelukkende via digitale platforme.

UU Vejle har i 214 ud af de 225 afbrud, der har fundet sted for 15-17 årige i 2020 formået, at give de pågældende unge et nyt uddannelsesrettet tilbud inden for 30 dage efter afbruddet har fundet sted. Det er en succesrate på 95,11 %, hvilket er på niveau med 93,6 % i 2019.

UU Vejle har i 2020 ikke frataget ungeungeydelsen i nogen tilfælde.

Tilbudstid

Arbejdsdage	Antal
0	149
1	18
2	6
4	4
5	2
6	3
7	2
8	2
9	2
10	1
11	2
12	4
13	3
14	2
15	1
17	1
19	1
20	1
22	2
24	2
26	2
27	2
28	1
29	1
35	2
36	1
43	1
50	1
63	1
75	1
82	1
95	1
96	1
(tom)	1
Hovedtotal	225

Kontakttid

Arbejdsdage	Antal
0	85
1	33
2	17
3	11
4	10
5	3
6	6
7	5
8	5
9	1
10	2
11	8
12	3
13	2
14	4
15	1
16	1
18	1
20	1
21	2
22	3
23	1
26	5
27	1
33	1
34	1
36	1
39	1
40	1
46	1
48	1
49	1
50	1
57	1
66	1
68	1
120	1
126	1
Hovedtotal	225

Covid-19 pandemien har, som tidligere nævnt, sat sit præg på UU Vejles aktiviteter i 2020. Succesraten for kontakttid på 70,6 % er, omstændighederne taget i betragtning, forventelig, men ikke tilfredsstillende, og vil i 2021 have et skærpet fokus.

Det er dog ganske positivt, at på trods af Covid-19 pandemien, så har UU Vejle fortsat formået at finde nye uddannelsesrettede tilbud til 95 % af de unge, der har afbrudt deres ungdomsuddannelse, i løbet af 30 dage.

Ikke Uddannelsesparate

Vilkårene for uddannelsesparathedsvurdering blev ændret i 2019. De unge havde således krav på at ansøge om optagelse på 3 ungdomsuddannelser, og i den forbindelse blive uddannelsesparathedsvurderet til alle 3.

Dermed oplevede UU Vejle en markant stigning i antallet af ikke-uddannelsesparate unge i forhold til tidligere.

I 2017 blev i alt 55 elever i Vejle vurderet ikke-uddannelsesparate til de ungdomsuddannelser, de ønskede efter afsluttet 9. eller 10. klasse.

I 2019 endte tallet for unge, der blev vurderet ikke-uddannelsesparate til én af de ungdomsuddannelser, de ønskede efter afsluttet 9. eller 10. klasse på 179, for de skoler hvor UU vejleder. 103 af disse ikke-uddannelsesparate stammer fra 9. klasses trin og de øvrige 76 fra 10. klasse.

I 2019 kunne UU Vejles IT-system ikke registrere, hvorvidt de 179 unge, der ikke var parate til gymnasiet, rent faktisk ønskede at blive optaget på gymnasiet. Funktionen med registrering af de unges uddannelsesønske er dog blevet tilgængelig i 2020, og det er derfor muligt at foretage en kvalificering af data. Fremadrettet vil datapræsentationen i årsrapporten derfor ændres, således den yderligere kvalificering af data fremgår.

Den tidligere metode, er dog medtaget i år, for at kunne sammenligne 2019 og 2020. Tabellen er en oversigt over, hvor mange af de unge 9. – 10. klasses elever der som udgangspunkt ikke er vurderet parate til Gymnasiet, og hvordan de har valgt i forhold til EUD.

For de 236 unge der blev vurderet ikke-uddannelsesparate til gymnasiet, gjorde det sig gældende at 67 var parate til en erhvervsuddannelse. 168 af de 236 var hverken parate til en erhvervsuddannelse eller gymnasiet. 1 af de unge der ikke var parat til gymnasiet, har heller ikke valgt at blive vurderet til EUD.

Samlet set er der tale om en stigning i 2020, af unge der ikke er Parate til gymnasiet. Desværre ses der ligeledes en stigning i andelen af disse unge, som heller ikke er parate til EUD.

Det vurderes at stigningen i høj grad tilskrives hjemmeundervisning pga. Covid-19 pandemi. Det er typisk de fagligt svage elever, som får mindst ud af undervisningen når den bliver digital, og traditionelt er der en stor gruppe af unge som får et stort fagligt løft det sidste halve år af 9. eller 10. klasse.

Ikke Parat Gym	Ikke parat EUD	Ikke valgt EUD	Parat EUD	I alt
2019	53	47	79	179
2020	168	1	67	236

Som tidligere nævnt, var det ikke muligt i 2019 at kombinere parathedsvurderings data med de uddannelsesønsker den unge havde. Det er i 2020 blevet muligt, hvilket giver et bedre indblik i de unges egne forventninger og indtryk af faglige og sociale evner, og hvor vidt UU og skolen lykkedes med, at afstemme den unges forventninger til uddannelse med egne faglige og sociale evner.

Den efterfølgende tabel er derfor heller ikke sammenlignelig med ovenstående. Således vil der fremgå af tabellen nedenfor, at kun 134 unge ikke er parate til EUD, hvorimod det fremgår som 168 af ovenstående tabel. Differencen i de to tal er udtryk for, at nedenstående tabel tager højde for, at det kun er de 134 af de 168 ikke uddannelsesparate til EUD, der faktisk ønskede at komme på EUD.

	Ønsket udd.	Ej Ønsket udd.	I alt
Ej UP Gym	143*	93	236
EJ UP EUD	134	102	236
Ej UP HF	83	153	236

* Af de 143 unge, som ikke var parate til gymnasiet, der var 53 unge vurderet parate til EUD, men ønskede ikke denne uddannelse.

En ung eller den unges forældre har ret til at få UU's parathedsvurdering efterprøvet af en ungdomsuddannelsesinstitution. Ungdomsuddannelsesinstitutionens vurdering er endelig.

Tidligere har Ungdomsuddannelsernes omstødelser været synlige for UU i IT-systemet optagelse.dk. Dette har siden 2019 ikke været tilfældet. Vi har derfor lavet en ny opgørelsesmetode, hvor vi sammenligner data omkring de ikke-uddannelsesparate UPV, og hvilken uddannelse de reelt indskrevet på i februar. Dermed kan tallene ikke direkte sammenlignes med tidligere årsrapporter, da opgørelsesmetoden har ændret sig.

Af de oprindelige 236 unge, så boede 209 af dem fortsat i Vejle Kommune i februar 2021, de øvrige 27 var ikke længere bosat i Vejle Kommune, og UU Vejle har derfor ikke længere adgang til deres data.

Senest registrerede aktivitet pr. 10. februar 2021	Afbrudt	Afsluttet	I gang	Hovedtotal
Andre ungdomsuddannelser			3	3
Erhvervsuddannelser	2		18	20
Forberedende og udviklende aktiviteter		3	23	26
Grundskolen		4	137	141
Gymnasiale uddannelser			12	12
Midlertidige aktiviteter		1	6	7
Hovedtotal	2	8	199	209

Som det fremgår har UU registreret, at 12 af de 209 unge, der var vurderet ikke-parate til gymnasiet, senest har været indskrevet på en gymnasial uddannelse. Ingen af disse unge er faldet fra, og modtager i øjeblikket vejledning om at udarbejde en ny uddannelsesplan.

Langt størstedelen, svarende til 82,3 % af de 164 ikke-uddannelsesparate unge fra 9. klasse, som UU Vejle fortsat har data på, har valgt at fortsætte i 10. klasse i dette skoleår.

UU Vejle er via UU Rådet i tæt dialog med ungdomsuddannelserne omkring omfanget af omstødte afgørelser og hvori forskellen mellem de forskellige institutioners vurderinger ligger.

90 %-målsætningen

UU Vejle arbejder hver dag på at få flere unge til at gennemføre en ungdomsuddannelse. Vi holder os løbende opdateret med, hvor mange unge, der er i gang i ungdomsuddannelse – samt hvordan fremskrivningsmodellerne ser ud for Vejle Kommune.

I 2020 har UU Vejle fortsat været udfordret af, at en række ungdomsuddannelser har fik nyt elevadministrationssystem i 2019. Implementeringen af dette system har givet en række udfordringer i forhold til de data, der er blevet indberettet til Ungedatabasen fra institutionerne.

Ligeledes giver en række FGU-forløb datamæssige udfordringer, da en del af forløbet afvikles på SDE. Når disse FGU-elever er skolegang på SDE, så oprettes de som elever på SDE, og det fremgår fejlagtigt i Ungedatabasen, at den unge er i gang med en Ungdomsuddannelse.

Når forløbet på SDE afsluttes, får den unge mærkatet "Gennemført Ungdomsuddannelse" og UU modtager ikke længere data på den unge.

UU Vejle er i fortsat dialog med SDE og Styrelsen for IT og Læring, med henblik på at ændre den u hensigtsmæssige registrering. UU har manuelt forsøgt, at rette op på datafejlene, men det kan desværre ikke udelukkes at data i dette afsnit er fejlbehæftede.

Nedenfor findes en række opgørelser, der på forskellige måder afdækker, hvor mange unge der er i gang med en ungdomsuddannelse fordelt på alder og hovedplacering – samt hvor mange unge, der forventes at gennemføre en ungdomsuddannelse i Vejle Kommune (90 % målsætningen).

Det samlede antal af 15-24-årige pr. februar 2021 ligger på niveau med februar 2020. Der er dog sket en forskydning mellem aktiviteterne. Således er antallet der i gang med en erhvervsuddannelse steget til 1.400 fra 1.292 året før.

Andelen af unge der i gang med en forberedende og udviklende aktivitet er faldet til 1.531 i 2021 fra 1.953 i 2020. Samtidig er der sket en stigning i antallet af unge i kategorien "Tom" til 4.318 i 2021 fra 4.003 i 2020. I de følgende tabeller fokuseres der på netop disse to kategorier.

Alder	Andre ungdomsuddannelser	Erhvervsuddannelser	Forberedende og udviklende aktiviteter	Grundskolen	Gymnasiale uddannelser	Midlertidige aktiviteter	Videregående uddannelser	(tom)	Hovedtotal
15				1464	7			6	1477
16		64	30	1035	314	6		34	1483
17	15	221	89	231	943	8		44	1551
18	35	231	88	25	1053	11	2	92	1537
19	37	229	160	6	674	8	9	399	1522
20	32	192	277	1	145	16	38	829	1530
21	11	154	282	1	39	12	58	801	1358
22	8	129	222		19	26	96	662	1162
23	4	96	187		23	17	99	680	1106
24	4	84	196		31	27	82	771	1195
Hovedtotal	146	1400	1531	2763	3248	131	384	4318	13921

De Unge der har hovedplaceringen "Forberedende og udviklende aktiviteter", svarende til 10,99 % af de i alt 13.921 unge 15-24 årige i Vejle Kommune, er sammensat af en række underplacering der dækker alt fra, beskæftigelsesindsatser, arbejde og over til udlandsophold. Nedenfor fremgår en oversigt over underplacering for de 1.531 unge⁵.

Underplacering for Forberedende og udviklende aktiviteter	2021	2020
Andre udviklende og forberedende aktiviteter aftalt med UU	18	20
Arbejde - deltid	40	47
Arbejde - fuld tid	944	1256
Daghøjskole		1
Danskuddannelse	47	47
FGU	1	233*
FGU - Afsøgning	2	
FGU - AGU	69	
FGU - Basis	7	
FGU - EGU	13	
FGU - PGU	95	
Højskole	17	35
Håndarbejds- og husholdningsskoler		1
Ophold i udlandet	4	16
Praktik i ungevejledningen	4	3
Produktionsskole	2	7
Selvstændig erhvervsdrivende	1	1
Vejledning og opkvalificering if. LAB-loven	114	150
VUC-AVU niveau	59	39
VUC-HF niveau	91	96
Øvrige uddannelser og kurser	3	1
Hovedtotal	1531	1953

* I 2021 kan ungedatabasen håndtere alle retningerne som FGU dækker over. Dermed er der kommet en yderligere række i tabellen i forhold til 2020. Summen af FGU i 2021 er 187 i modsætning til 233 i 2020.

De væsentligste ændringer i forhold til 2020 er antallet af unge der arbejder fuld tid. En udvikling der er forventelig, som konsekvens af nedlukningen af service, detail- og restaurationsbranchen.

Ligeledes ses et fald i andelen af unge der er i gang med et forløb vedr. Vejledning og opkvalificering if. LAB-loven. En udvikling der er forventelig som konsekvens af nedlukning af en række muligheder herunder virksomhedspraktik.

For de 4.318 unge som registreret som "tom", så er der en række årsager til dette. For de unge, som har gennemført en ungdomsuddannelse, der får UU Vejle af GDPR-årsager ikke længere information om deres aktivitet, da UU's lovhjemmel til at få oplysninger hænger sammen med, at vi skal vejlede unge som endnu ikke har gennemført en ungdomsuddannelse. Unge der har gennemført en ungdomsuddannelse, får vi derfor ikke opdaterede data omkring.

⁵ I 2019 var andelen af unge med en "Forberedende og udviklende aktivitet" 14,02 % svarende til 1.953 ud af 13.927 af alle Vejle Kommunes 15-24 årige.

Vi har dog mulighed for at søge, hvor mange af disse 4.003 unge der har gennemført en ungdomsuddannelse, og dermed ikke er i målgruppen for vejledning, og UU dermed ikke modtager data om deres aktuelle aktivitet.

I 2021 er andelen med en ungdomsuddannelse steget til 78,6 % fra 74,1 % i 2020. I absolutte tal, så er der

Alder	2021			2020		
	Ja	Nej	Hovedtotal	Ja	Nej	Hovedtotal
15		6	6		3	3
16		34	34		12	12
17		44	44	10	44	54
18	14	78	92	34	103	137
19	275	124	399	174	126	300
20	703	126	829	429	176	605
21	678	123	801	544	160	704
22	548	114	662	502	152	654
23	541	139	680	599	136	735
24	634	137	771	673	126	799
Hovedtotal	3393	925	4318	2965	1038	4003

pr. 1. februar 2021, 925 unge 15-24 år i Vejle Kommune som ikke har gennemført en ungdomsuddannelse, som er registreret med en "tom" aktivitet.

Det er en gruppe af unge, som i løbet af 2020 har fået en større opmærksomhed, og det er i løbet af 2020 blevet muligt forholdsvist let at identificere gruppen vha. af IT-systemer.

Der arbejdes i øjeblikket på metoder til kontakt til disse unge med henblik på en uddannelses- og beskæftigelsesrettet indsats.

Fremskrivning af måltal

Ministeriet for børn og undervisning udgiver hvert år en profilmodel, der fremskriver uddannelses-tendenserne og frekvenserne for en ungdomsårgang (den årgang, der forlader 9. klasse et givent år). UU Vejle følger disse modeller nøje.

De kommunale og nationale profilmodeller kan rekvireres fra ministeriets hjemmeside på:

<https://www.uvm.dk/statistik/tvaergaaende-statistik/andel-af-en-ungdomsaargang-der-forventes-at-faa-en-uddannelse/profilfigurer>

Profilmodellen er desværre ikke blevet opdateret med årgangen fra 2019. Den nyeste opdatering af profilmodellen, indeholder den årgang som afsluttede 9. klasse i 2018. Som det fremgår af nedenstående, så forudsiger modellen at 83,9 % af denne årgang vil have gennemført en ungdomsuddannelse i 2025.

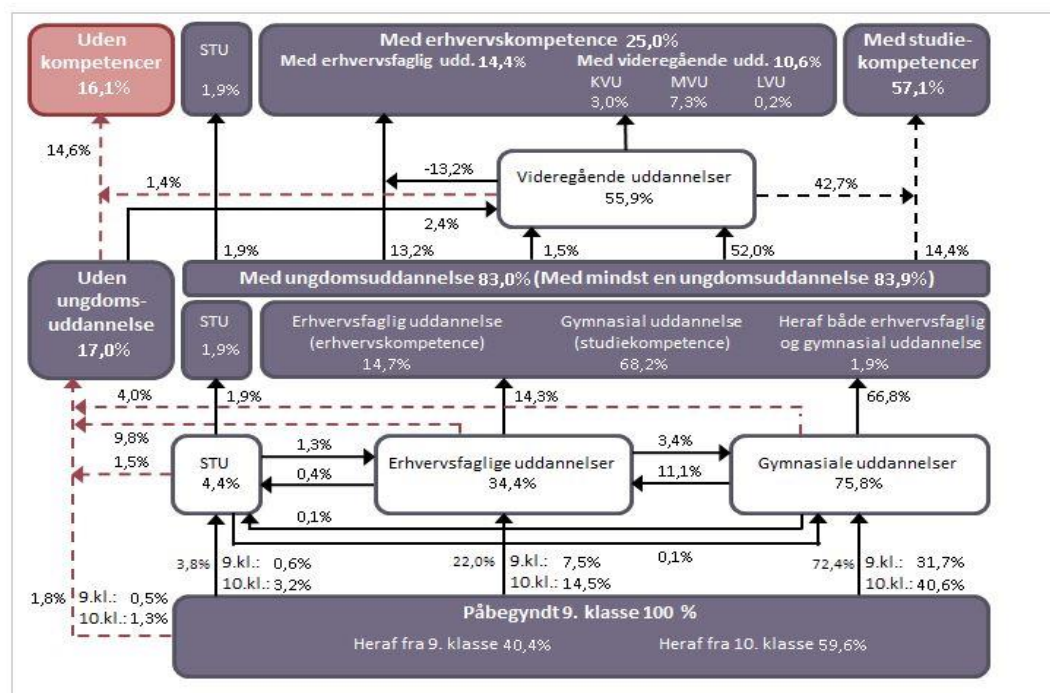
Vælg geografisk niveau:

Vælg region/kommune:

Vælg årgang:

Vælg fremskrivningsperiode:

Vælg køn:



De unge i Vejle Kommune forudsiges dog, at ligge en 0,4 %-point over landsgennemsnittet. Hvilket fremgår af nedenstående model.

Det skal endvidere tilføjes at profilmodellen historisk har haft en tendens til at estimere andelen af personer med gennemført ungdomsuddannelse lavere end hvad den faktiske andel er endt på. Det er dermed ikke utænkeligt, at den reelle andel bliver højere.

Det må dog forventes at andelen – under de nuværende forudsætninger – vil ende under målsætningen på 90 % i 2030.

UU og VUV vil i de kommende år arbejde på, at få iværksat indsatser der vil højne andelen af unge der har en ungdomsuddannelse, således målsætningen indfries i 2025.

Vælg geografisk niveau:

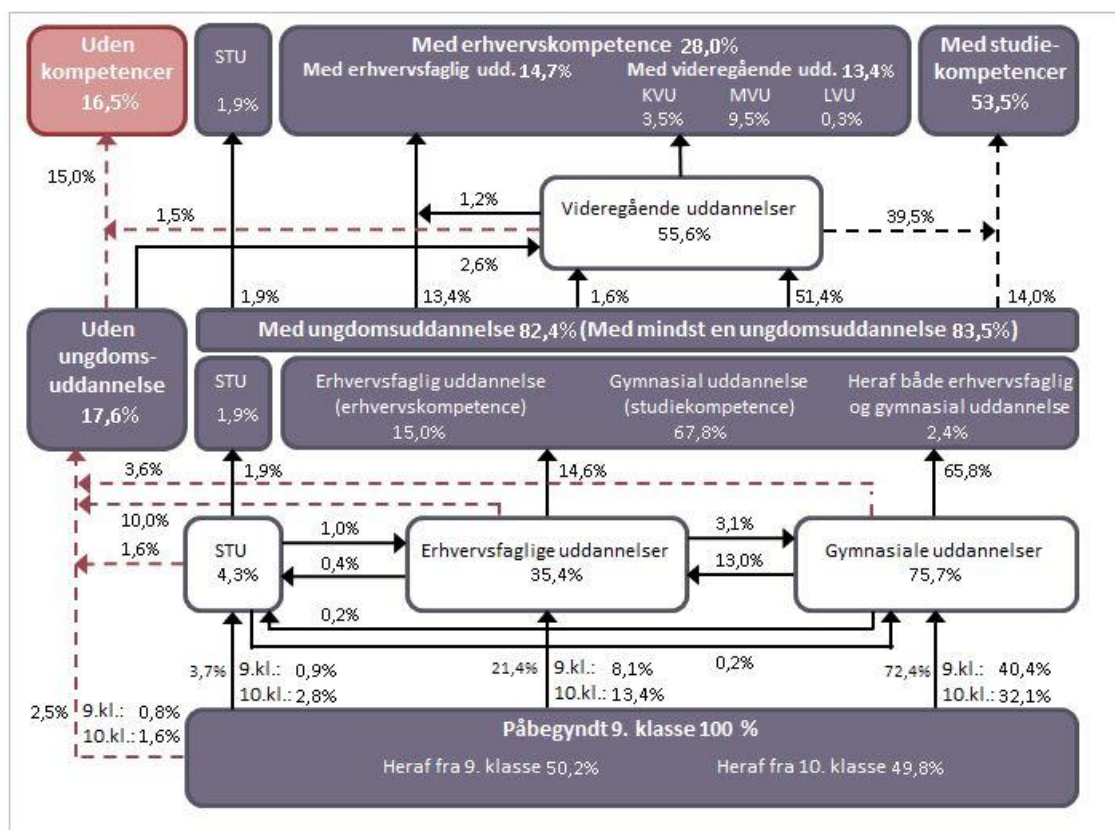
Vælg region/kommune:

Vælg årgang:

Vælg fremskrivningsperiode:

Vælg køn:

Vælg herkomst:



Målsætninger og opmærksomhedspunkter for 2021

I året 2021 vil UU Vejle i høj grad fokusere på fortsat udvikling og implementering af karrierelæringsmål i vejledningen. Vi skal fortsat holde et højt niveau for vores kollektive vejledning samt Uddannelse og Job forløb med skolerne. Samtidig arbejder ledelsen målrettet med ledelse tæt på og udvikling af professionelle læringsfællesskaber.

UU Vejle får en meget stor aktie i at få implementeret den overgangsstrategi, der politisk er blevet vedtaget. Både medarbejdere og ledelse skal bruge en del kræfter på at få dette løbet i gang sammen med Uddannelse og Læring, vores skoler og vores ungdomsuddannelsesinstitutioner.

Også 2021 vil kræve en stor opmærksomhed omkring at få driften af Vejle Unge Vejledning til at køre. Vi har også her mærket effekten af Covid 19 og mange af de ting vi håbede kunne lykkes i 2020, er derfor blevet udskudt herunder også indflytningen i vores nye fællesskab Vejle Unge Vejledning på Boulevarden 19 H-K. Vi skal også fortsat pleje og udbygge det gode samarbejde med FGU Trekanten, som vi har fået etableret i 2020.

25-30% målsætningen på erhvervsuddannelsesområdet skal løftes yderligere i samarbejde med Vejle Kommunes Uddannelse & Læring og Arbejdsmarkedsområdet. Herunder vil vi i årsrapporten for 2021 forhåbentlig kunne fortsætte den gode tendens med stigende procent tal på unge, der påbegynder en erhvervsuddannelse efter 9./10. årgang.

UU Vejle vil i 2021 fortsat deltage i og være opsøgende på nationale, regionale og lokale projekter, men vil også være opmærksom på, at vi er i en tid hvor implementering af mange nye ting vil fordrer en vis tilbageholdenhed mod blot at starte nye projekter op, hvis det på nogen måde kolliderer med noget af det, som vi arbejder på at opbygge.

Det overordnede mål for den Kommunale Ungeindsats er, at alle unge mellem 15-25 år enten skal være i gang med en ungdomsuddannelse, have færdiggjort en ungdomsuddannelse eller være i arbejde. I Vejle Kommune er der en række unge, ca. 7 % (jf. undervisningsministeriets tal fra december 2019, der i øvrigt svarer ganske godt overens med de 925 svarende til 6,6 % der er beskrevet i denne rapport på side 32) der af forskellige årsager ikke er i gang. De fleste i denne gruppe er enten i andre aktiviteter igennem jobcenteret eller UU og er på den måde på vej mod uddannelse eller arbejde. Men der er også en mindre del af disse unge vi ikke har "i hænderne" og som vi ikke kender. Med en målsætning om, at nå alle unge har vi brug for at øge kendskabet til den gruppe, der i dag ikke kommer med og så vi kan sætte ind med præcise og effektfulde handlinger. Dette bliver i samarbejde med de øvrige parter i vores Vejles Unge Vejledning en fælles stor indsats.

Organisatorisk er der opmærksomhed på at sikre et samlet UU med en bæredygtig profil, med medarbejdere i trivsel og med fokus på kerneopgaven: I det personlige møde med unge – udfordrer, udvikler og understøtter vi valgprocesser og valgkompetencer i forhold til fremtidig uddannelse og job. UU Vejle er bindeled i overgangen mellem skole og ungdomsuddannelse. Vi er helhedsorienterede og finder sammenhænge på tværs. Disse flotte ord vil vi gerne leve op til.

Ledelsen UU Vejle

Anne Kristensen og Kjeld Petersen